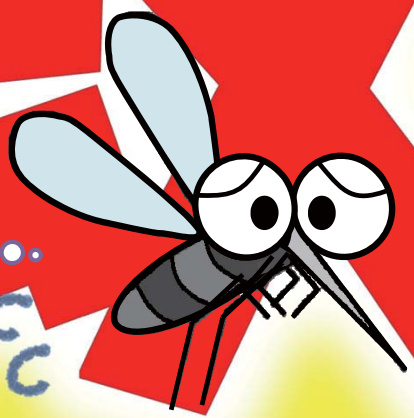


# 蚊か

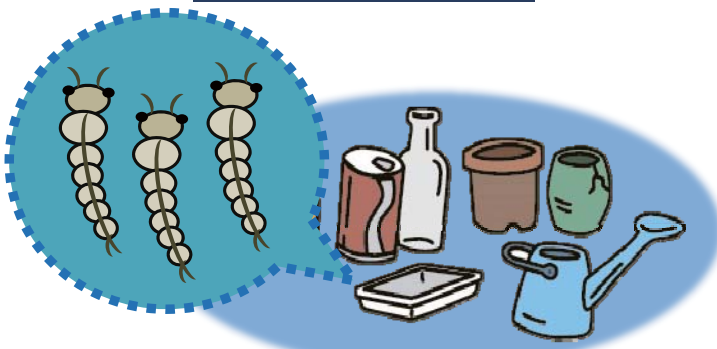
住みにくくなつたなあ



を

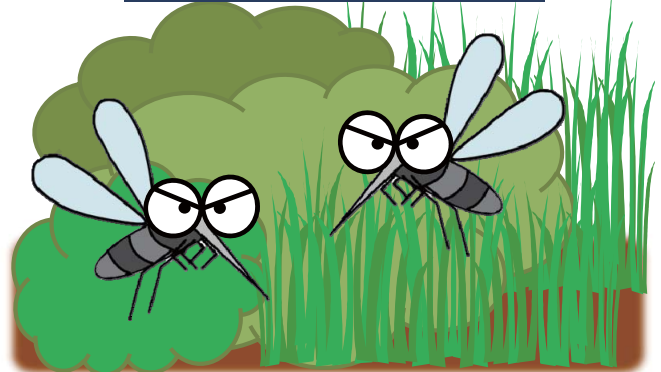
# ふ 増 や さ な い

蚊の幼虫の発生源



屋外に水がたまる入れ物やゴミを置いたままにしない

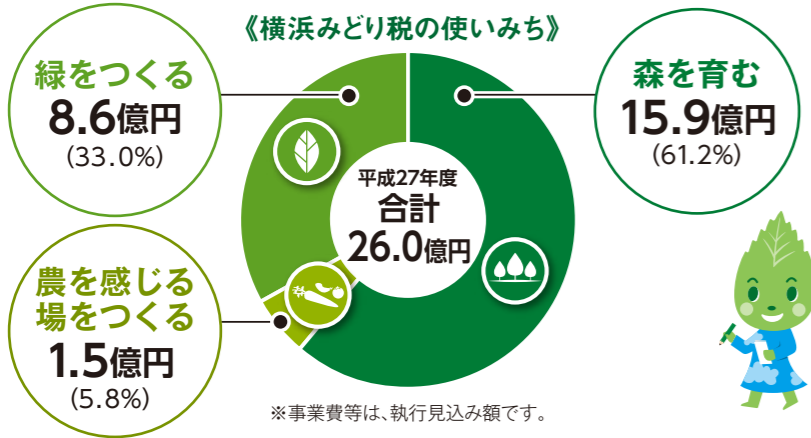
蚊の成虫のひそみ場所



せん定や草むしりをして風通しをよくする

## 事業費と横浜みどり税の使いみち

平成27年度の事業費93.0億円のうち、26.0億円のみどり税を活用させていただきました。



### 横浜みどり税の課税方式

- 個人**  
市民税の均等割に上乗せ900円/年※  
※所得が一定金額以下で市民税均等割が課税されない方を除く。
- 法人**  
年間均等割額の9%相当額/年

## 助成制度を活用して身近な場所を緑で飾ってみませんか？

### ～民有地緑化助成のご紹介～

市では、建築物の屋上・バルコニー・壁面などに、基準以上の緑化を行う市民、事業者を対象に、緑化費用の一部(最大500万円)を助成しています。

※助成には各種条件があります。

**募集期間** 平成29年1月31日までに申請書を提出  
詳細は



屋上緑化の助成事例



壁面緑化の助成事例

## メールマガジンに登録しませんか？

- **横浜みどりアップ計画メールマガジン**  
緑に関するイベント情報や「横浜みどりアップ計画」の進捗状況を月2回配信。
- **よこはまの森ニュースレター**  
森づくりに関する情報の発信を目的として、年に4回発行。
- **はまふんどナビ・メールマガジン**  
横浜市の地産地消に関する情報を定期的に配信。

>>>メールマガジンの登録は

### 横浜みどりアップ計画について もっと知ろう!!

「横浜みどりアップ計画」の取組を紹介するプロモーションビデオを配信しています。

QRコードからご覧いただけます。▶

※ウェブページで公開しています。

### ●「横浜みどりアップ計画」の事業報告書及び計画書は、次の場所で閲覧できます●

- 各區役所広報相談係
- 市民情報センター(市庁舎1階)
- 環境創造局政策課
- 環境創造局のウェブサイト <http://www.city.yokohama.lg.jp/kanky/midoriup/>

「横浜みどりアップ計画」について 環境創造局政策課…………… TEL 045(671)4214 FAX 045(641)3490  
「横浜みどりアップ計画」の各事業について 環境創造局みどりアップ推進課…………… TEL 045(671)2712 FAX 045(224)6627  
「横浜みどり税」について 各區役所税務課又は財政局税務課…〔財政局税務課〕 TEL 045(671)2253 FAX 045(641)2775

横浜みどり税を財源の一部に活用

計画期間

平成  
26-30  
年度

# 横浜みどりアップ計画

## 平成27年度の実績(概要)



### 森を育む

横浜自然観察の森  
(栄区)



### 農を感じる場をつくる

田奈恵みの里(青葉区)



### 緑をつくる

山下公園(中区)

横浜市は大都市でありながら、身近な場所に水や緑の環境があります。

市では、緑の減少に歯止めをかけ、「緑豊かなまち横浜」を次世代に継承するため、「横浜みどり税」を一部財源として活用しながら、「横浜みどりアップ計画」を進めています。

平成27年度に実施した事業の実績の一部をご報告します。



第33回

## 全国都市緑化よこはまフェア開催

### ガーデンネックレス横浜2017

2017 3.25[sat]—6.4[sun]



シンボルキャラクター  
「ガーデンヘア」  
©ITOON/GN2017



横浜みどりアップ計画



## 取組の柱1



### 市民とともに次世代につなぐ森を育む

前年度に引き続き100ha以上の樹林地を保全!



#### 森づくり活動団体への支援

市民の森や都市公園内の樹林で活動する団体に対して、森づくり活動を支援



専門家派遣による研修(旭区)

- 樹林地の指定:**102.5ha**(特別緑地保全地区、市民の森、緑地保存地区など)[5か年の目標:500ha]  
※102.5haは、横浜公園約16個分の面積。
- 指定した樹林地の一部の買取り:**22.9ha** ●樹林地維持管理助成:**103件**[5か年の目標:650件]
- 新たに保全管理計画を策定した市民の森等:  
市民の森等**3か所**／まとまった樹林地のある公園**3か所**[5か年の目標:市民の森等15か所、公園10か所]
- 森に関わるきっかけとなるイベントや間伐材を活用したクラフト教室等の開催:**132回実施**(参加者15,097人)[5か年の目標:180回]

#### 緑地保全制度による指定の拡大

特別緑地保全地区等に指定し、樹林地の保全を推進



新規指定した樹林地(金沢区)

#### 緑地保全制度による指定の拡大

特別緑地保全地区等に指定し、樹林地の保全を推進



新規指定した樹林地(瀬谷区)

#### 森づくりガイドライン等を活用した森の育成

生物多様性の保全や利用者などの安全に配慮した森づくりを推進



森の維持管理の様子(栄区)

#### 森づくり活動団体への支援

市民の森や都市公園内の樹林で活動する団体に対して、森づくり活動を支援



専門家派遣による研修(旭区)

#### 森の楽しみづくり よこはま森の楽校

市内の大学と連携し、多様な環境活動や地域特性を生かした自然体験学習を実施



自然体験学習の様子(緑区)

#### 森の楽しみづくり みどりアップ健康ウォーキング

樹林地保全への関心と理解を深めながら、健康増進を図るウォーキングを実施



ウォーキングの様子(戸塚区)

#### 森の楽しみづくり 森の中のプレイパーク

遊びを通して森林環境を考える心を育てる環境学習を実施



環境学習の様子(中区)

## 取組の柱3



### 市民が実感できる緑をつくる

26地区で緑のまちづくりが進んでいます!



#### 公共施設・公有地での緑の創出

各区の主要な公共施設で緑を充実させる取組を推進



区庁舎の緑化(南区)

#### 公共施設・公有地での緑の創出

各区の主要な公共施設で緑を充実させる取組を推進



道路植栽帯への緑化(港南区)

#### 地域緑のまちづくり

地域の方々が主体となり、地域にふさわしい緑化を計画し実施



活動地区における緑化の様子(鶴見区)

#### 地域緑のまちづくり

地域の方々が主体となり、地域にふさわしい緑化を計画し実施



活動地区における緑化の様子(磯子区)

#### 民有地における緑化の助成

基準以上の緑化を行う市民・事業者に対し、緑化費用の一部を助成



屋上緑化の事例(神奈川区)

#### 保育園・幼稚園・小中学校での緑の創出

子どもを育む空間である、保育園、幼稚園、小中学校で多様な緑を創出



保育園での緑化の様子(栄区)

#### 都心臨海部の緑花

都心臨海部で緑や花による空間演出や質の高い維持管理を集中的に展開



緑花による賑わいづくりの様子(西区)

## 取組の柱2



### 市民が身近に農を感じる場をつくる

市内の水田の約8割を保全!



- 水田の保全:**120.1ha**(うち新規承認2.5ha)[5か年の目標:125ha]
- 農地の管理を行う農業者団体に対する支援:**718.0ha**(55団体)[5か年の目標:680ha]
- 様々な市民ニーズに合わせた農園の開設:**4.6ha**[5か年の目標:25.8ha]  
(内訳)収穫体験農園の開設支援:**1.0ha**、市民農園の開設支援:**2.2ha**、農園付公園の整備:**1.4ha**(2か所)
- 地産地消にふれる機会の拡大  
直売所等の支援:**11件**[5か年の目標:52件]、青空市の運営支援:**5件**[5か年の目標:25件]

#### 水田の保全

横浜に残る貴重な水田景観を保全する取組を推進



保全された水田(泉区)

#### 企業等との連携

企業と連携し、市内産農畜産物を使用した商品開発やマルシェ等を実施



マルシェへの市内農家の参加(中区)

#### 農景観を良好に維持する取組の支援

周辺環境と調和した良好な農景観を保全・形成



良好に維持されている農地(港北区)

#### 市民農園の開設支援

市民が栽培から収穫までを楽しめる農園の開設を支援



特区農園(青葉区)

#### 農園付公園の整備

継続耕作の困難な農地等を、農的な施設を主とした都市公園として整備



農園付公園の整備(都筑区)

#### 農体験教室などの実施

イベントの開催や農体験教室など、市民が農とふれあう機会を提供



恵みの里の収穫体験(金沢区)

#### 青空市の運営支援

市民が楽しみながら農畜産物を購入できる青空市の運営を支援



横浜中部地区の市民朝市(保土ヶ谷区)



### 効果的な広報の展開

みどりアップ計画の取組内容や実績について、様々な方法で広報しています。

イベントでの広報

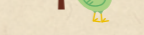


電車やバスの広告を活用

広報よこはまの活用



### 横浜の森や農の恵みを体感しよう!



#### 森に遊びにきませんか?

ウェルカムセンターでお待ちしています

森の情報を発信し森の魅力を伝える「ウェルカムセンター」を市内5か所に設置しています。



探鳥会の様子(舞岡ふるさと村虹の家周辺)

- 寺家ふるさと村 四季の家 [青葉区]
- 新治里山公園 いにはる里山交流センター [緑区]
- 環境活動支援センター 交流スペース [保土ヶ谷区]
- 舞岡ふるさと村 虹の家 [戸塚区]
- 横浜自然観察の森 自然観察センター [栄区]

詳しくは

#### 横浜で採れた農産物を食べよう!

##### 収穫体験農園のご案内

市内ではサツマイモ、イチゴやナンをはじめ、様々な野菜・果物の収穫体験が楽しめます。地元の旬の味覚を味わってみませんか?



サツマイモの収穫(舞岡ふるさと村)

詳しくは

# 認知症・腰痛の最新治療



当講演会は  
よこはま健康  
スタンプラリー  
対象事業です。

当院では、脳卒中や神経疾患、脊椎脊髄疾患の予防と啓発を目的に、市民講演会を開催しています。今回は、高齢化が進み増加している「認知症」、多くの方が悩んでいる「腰痛」の最新治療や、予防法について、専門の医師が、分かりやすくお話しします。

平成28年 **7月30日(土)** 13:30～15:45  
(13:00開場)

開催場所 **港南公会堂**

(横浜市港南区港南中央通10-1)

入場無料  
申込不要

## 講演内容

### 第1部 「認知症の予防と早期発見・治療」

13:30～14:30

講師:秋山 治彦

脳卒中・神経脊椎センター臨床研究部長

### 第2部 「さまざまな腰痛疾患の診断と治療」

14:45～15:45

講師:河井 卓也

脳卒中・神経脊椎センター脊椎脊髄外科医長

#### ○事前申し込み不要

当日直接会場へお越しください。

(定員:500名)

#### ○手話通訳・一時保育あり

※手話・保育をご希望の場合は、  
7月20日(水)までにご連絡ください。

(一時保育は2歳以上未就学児)

#### 会場案内

市営地下鉄「港南中央駅」

下車徒歩1分

港南区総合庁舎5階



#### お問合せ

横浜市立脳卒中・神経脊椎センター

横浜市磯子区滝頭1-2-1

TEL 045-753-2500 (代) FAX 045-753-2859

Eメール by-no-kouen@city.yokohama.jp